



SÜRDÜRÜLEBİLİRLİK RAPORU

2021-2022

GÜRAL

PREMIER HOTELS & RESORTS

Belek • Tekirova • Antalya

TEKİROVA

İÇİNDEKİLER

GİRİŞ	04
1. OTELİMİZ HAKKINDA	05
2. SÜRDÜRÜLEBİLİRLİK	06
2.1. Kalite Yönetimi	06
2.1.1. Ödüllerimiz ve Sertifikalarımız	06
2.1.2. Uluslararası Standartlarımız	06
2.2. Kalite Politikamız	07
2.3. Sürdürülebilirlik Politikamız	09
3. ÇEVRESEL ETKİ	11
3.1. Hedefler/Amaçlar/Planlar	11
3.1.1. Karbon ayak izimizi azaltma hedefimiz doğrultusunda	11
3.1.2. Sürdürülebilir Uygulamalar ve Doğal hayatı koruma hedefimiz doğrultusunda	12
3.1.3. Su kaynaklarının korunması hedefimiz doğrultusunda	13
3.1.4. Atık yönetimi ve azaltımı politikamız doğrultusunda	13
3.1.5. Kimyasalların azaltımı ve yönetimi hedeflerimiz doğrultusunda	14
3.2. 2021 Yılı Atık Sayacı	18
3.3. 2022 Yılı Atık Sayacı	19
3.4. Sonuç	20
4. ÇALIŞAN & İNSAN HAKLARI	22
4.1. Amaçlar/Hedefler/Planlar	22
4.1.1. İşe alım ve Terfi Süreci	22
4.1.2. Çalışanlarımıza Sunulan İmkanlar	22
4.1.3. Özel Günler ve Aktiviteler	22
4.2. Sonuçlar	23
4.3. Eğitim Programlarımız	24
5. PAYDAŞLARIMIZ İLE İLETİŞİM	25
6. TOPLUMLA ENTEGRASYON & DESTEK	26
6.1. Amaçlar/Hedefler/Planlar	26
6.2. Sonuçlar	30
7. MİSAFİRLERİMİZ	38
7.1. 2021-2022 Misafir Gecelemesi	38
7.2. Yıllara Göre Repeat Misafir Oranı	38
7.3. Misafir Memnuniyeti	38
7.4. Sonuç	40
8. ÖZEL GRUPLAR VE HERKES İÇİN ERİŞİM OLANAKLARI	41
9. KÜLTÜREL MİRAS	41
9.1. Tesisimizde Kültürel Mirası Yaşamak	41
9.2. Yakın Lokasyondaki Kültürel Yerlerden Bazıları	42
9.3. Müze ve Ören Yerlerinde Uyulması Gereken Kurallar	44
10. ÖNERİLEN EYLEMLERİN ÖZETİ	45



RAPOR HAKKINDA

Gral Premier Hotels & Resorts olarak, srdrlebilirlik alıřmalarımız kapsamında kaydettiđimiz geliřmelerin sonularını st ynetimimiz, alıřanlarımız, misafirlerimiz, tedarikilerimiz ve diđer tm partnerlerimiz ile paylařmayı ve tm tarafların katılımı ile ortak hedeflerimizi bařarılarla dnřtrmeyi hedeflemekteyiz.

Raporlama periyodu 01 Ocak 2021- 31 Aralık 2022

Gral Premier Otellerinde srdrlebilirlik alıřmaları, Otel Kalite&Eđitim Mdrleri koordinasyonunda olup, paydařlarımızın beklenti ve grřlerine aıktır.

Talep/Geribildirimleriniz iin;

Burcu ESEN CERİT

Kalite & Eđitim Mdr

Gral Premier Tekirova Hotels&Resorts

Tekirova Mah. Őehit Er Hasan Yılmaz Cad.No:4 Kemer/Antalya

T +90 242 813 55 55

M +90 535 491 14 67

e-mail : besen@guralpremier.com



GİRİŞ

Dünyada ciddi bir sektör haline gelen turizm, birçok ülkenin ciddi gelir kaynaklarından birini oluşturmakta hatta başını çekmektedir. Dünya üzerinde yıllık turizm kaynaklı bir milyar insan hareketinden bahsedilmektedir. Bu rakamlar çok büyük bir kitlenin turizm kapsamında seyahat ettiği, konakladığı ve ciddi bir doğal kaynak tüketimde bulunduğunu göstermektedir. Çevre turizmin temel kaynağıdır. Bu kaynağın sürekli ve dengeli bir şekilde yönetilmesi, tahrip edilmemesi aksine kalitesinin artırılması da gereklidir. Turizm aktiviteleri gerçekleşirken, gerek tesis kurulma aşamasında gerek sonrasında doğal kaynak tahribatı olmaktadır. Bu etki başlıca 4 ortam üzerinde görülmektedir. Bunlar; Su, toprak, hava ve flora-faunadır. Akdeniz ülkelerinin hemen tümünde ve Türkiye’de turizm hareketleri deniz kıyılarında yoğunlaşmaktadır. Turizm hareketi genellikle doğal dengenin çok duyarlı olduğu yerlerde başlamakta, gelişmekte ve gerekli önlemler alınmadığı takdirde bu dengeyi kolaylıkla bozmaktadır. Türkiye’de turizm sektörü, büyük ölçüde deniz kıyılarında yoğunlaşmıştır. Bu nedenle deniz suyunun ve plajların temizliği, çevre kalitesinin en önemli göstergesi olarak kabul edilmektedir. Gürültü, trafikten kaynaklanan hava kirliliği, çarpık kentleşme, kıyı bölgelerinin verimli tarım topraklarının ve hassas alanların ikinci konut alanlarıyla betonlaşması, orman yangınlarında altyapı yetersizliği gibi faktörler ekosistemlerdeki dengeleri bozmakta, dolayısıyla turizm potansiyelini oluşturan değerler yavaş yavaş ortadan kalkmaktadır. Bu bilgilerden yola çıkarak turizmin sürdürülebilir kılınması amacı ile turizm faaliyetlerinin merkezine oturan turist ve turistik işletmelerin Travelife, Green Key, Sürdürülebilir Turizm, GSTC gibi ulusal ve uluslararası ölçekteki çevre koruma programlarına dahil olmaları son derece önemlidir.



1. OTELİMİZ HAKKINDA

1989 yılında kurulan ve 52 ayrı ülkeye ihraç edilen Gural Porselen; bu alanda sürdürdüğü faaliyetlerini; 19 Mayıs 2010'da Antalya/Kemer/Tekirova bölgesinde adından fazlası ile söz ettirecek Gural Premier markası ile turizm sektöründe adım atmıştır. Gural Premier tesislerimiz; 2010 yılında sektöre merhaba diyen Gural Premier Tekirova ve 2014 yılı itibariyle yenilenen Gural Premier Belek otellerimiz doğayla iç içe şehrin gürültüsünden uzak bir yapılaşma tarzı benimsenerek ağaçlarla örülü geniş bir alan üzerine, geleneksel Türk mimarisi esas alınarak, konfor standartları en yüksek düzeyde tutularak inşa edilmiştir.

5 Yıldızlı Ultra All Inclusive Hotel konsepti ile 6 ay boyunca misafirlerine hizmet vermektedir. Kum ve çakıl karışımı 450 m geniş plajı ile tesisimiz 200.00 m² arazi üzerinde bahçe içerisinde 2 ve 3 katlı birbirinden bağımsız binalardan oluşmaktadır. 2 katlı binalarımızda bulunan havuzlu deluxe odalarımızdan ortak kullanım havuzlarına ulaşılabilir. 600 çalışanı, 20 yönetim birimi, 45 kişilik yönetim kadrosu ile her yıl dünyanın 36 farklı ülkesinden ortalama 265.000 misafire hizmet vermektedir.

- 674 Oda, 1600 Yatak
- 22000 m² Aquapark, 24 Açık Havuz
- 5 Restoran, 4 Ala'Carte Restoran, 1 Patisserie, 1 Çocuk Restoranı
- 14 Bar
- 3600 m² Happyland Çocuk kulübü, Survivor Park
- 3500 m² Quu Spa
- 500 m² Fitness Center
- 13 toprak Tenis kortu

2. SÜRDÜRÜLEBİLİRLİK

2.1. Kalite Yönetimi

Çevresel Sürdürülebilirliği kendine misyon edinmiş otellerimiz alanında uzman bir ekibin takım çalışması ve Yönetimin desteği ile tüm faaliyetlerimiz en yüksek sosyal ve çevresel standartlara uygun gerçekleştirmektedir.

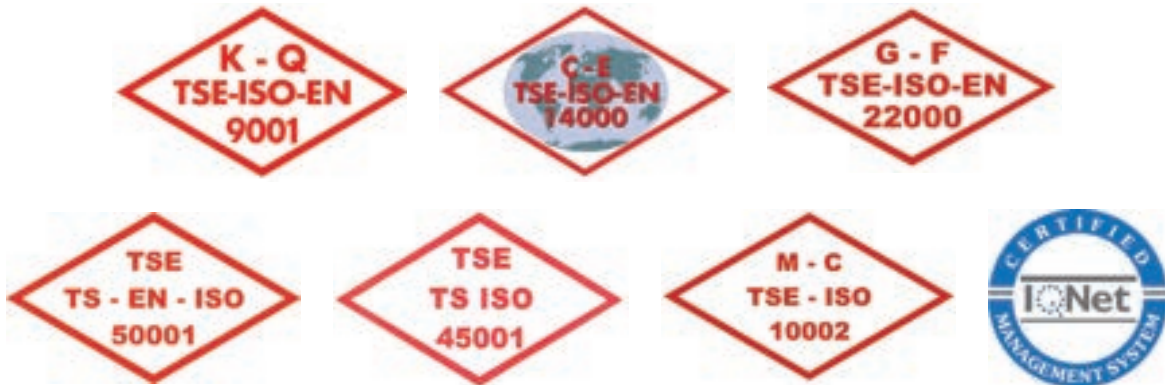
Uzun vadeli vizyonumuz ve hedeflerimiz doğrultusunda Sürdürülebilir Turizm düşünce çatımız olup, kendi Sürdürülebilir Kalkınma Amaçlarımızı politikalarımız doğrultusunda oluşturduk ve ülkemize katkı sağlamak için çalışıyoruz.

2.1.1. Ödüllerimiz ve Sertifikalarımız



Şekil 2. Tesisin Ödülleri

2.1.2. Uluslararası Standartlarımız





2.2. Kalite Politikamız

TOPLAM KALİTE POLİTİKASI

- Bulduğumuz sektörün lider markalarından birisi olmayı ana hedef olarak belirlemek.
- İşletmemizdeki prosesleri gözden geçirerek değişimi sürekli kılmak.
- Hizmet ve ürün kalitelerini sürekli misafirlerimiz ve çalışanlarımız lehine arttırmak.
- Misafir memnuniyeti odaklı düşünmeyi ve bu çerçevede misafir beklenti ve ihtiyaçlarını tespit edip en üst düzey memnuniyeti sağlamak.
- Gıda güvenliği, Enerji Yönetimi, Çevre Kirliliği ve İş Sağlığı ve Güvenliği konuları ile ilgili sorumlu olduğumuz mevzuatlara uyumlu çalışarak hizmet kalitemizi arttırmak.
- Çevre sağlığını insan sağlığı ile eşdeğer kabul edip doğal kaynak tüketimlerimizi ve oluşan atıklarımızı kontrol altına almak, çevre kirliliğini azaltmak ve çevre dostu ürünler kullanmak.
- İşletmemiz tüm enerji giderlerinin profesyonel bir anlayış ile yönetilerek enerjinin maksimum oranda etkin bir şekilde kullanmak, enerji tasarrufuna yönelik teknolojileri seçmek ve çalışanların enerji konularına duyarlı çalışmalara katılmasını sağlamak.
- İşletmemiz sera gazı kaynaklarının başta ikincil düzeyde olmak üzere tespit ederek kontrol altına alınacağı çalışmaları yapmak.
- Hammaddeden başlayarak sunuma kadar geçen süreçlerde, hijyen kurallarına uyarak sağlıklı, güvenilir ve farklı damak tatlarına uygun ürünleri misafir ve çalışanlarımıza sunmak.
- Çalışanlarımızın koşullarını sürekli iyileştirerek maruz kalabilecekleri tehlike ve riskleri önceden tespit edip olası iş kazalarının ve meslek hastalıklarının önüne geçmek.

Güral Premier Üst Yönetimi
Levent TOPER
Genel Müdür



ÇEVRE KORUMA VE SOSYAL SORUMLULUK POLİTİKASI

ÇEVRENİN KORUNMASI ADINA;

- Her departman faaliyeti sonrasında oluşabilecek çevresel riskleri belirliyor ve oluşan atıkları azaltmak adına önlemler alıyoruz.
- Tesis geneli ve odalarda atıkların ayrıştırılarak geri dönüştürülmesini sağlıyoruz.
- Tesisimizde oluşan geri dönüşümsüz ve tıbbi atıkların Çevre ve Şehircilik Bakanlığınca lisanslı firmalar aracılığı ile etkisiz hale getirilmesini sağlıyoruz.
- Doğal kaynaklarımızı sürdürülebilir kılmak amacı ile su ve elektrik tüketimlerimizi düzenli takip ediyor ve aşırı tüketimin önüne geçmek için koruyucu tedbirler alıyoruz.
- Aşırı kimyasal tüketimlerinin engellemek için kimyasalların yeteri kadar kullanılması gerektiği ile ilgili personelimize sürekli eğitimler veriyoruz.
- Bahçe bakımında biyolojik mücadele yöntemlerine öncelik veriyor, su tasarrufu amacı ile damlama sulama yöntemini uyguluyoruz.
- Oluşabilecek acil durumlar ve çevre felaketlerin önüne geçmek amacı ile Acil Durum Müdahale Ekipleri ile düzenli tatbikatlar yapıyoruz.
- Temiz deniz, bakımlı, sağlıklı ve güvenilir bir plajın sembolü olan Mavi Bayrak ödülümüzün kriterlerini her yıl eksiksiz olarak yerine getiriyoruz.
- Plajımıza gelen caretaları, bahçemizdeki endemik bitki türlerini koruma altına alarak doğal hayatın korunmasına yardımcı oluyoruz.

SOSYAL SORUMLULUK ADINA;

- Yöremizin kalkınmasına faydalı olabilecek her türlü girişimi destekliyoruz.
- Bölgesel kalkınma adına kurulan vakıf, dernek ve birlikler ile işbirliği yapıyoruz.
- Bölge turizminin gelişmesi adına yapılan etkinliklere düzenli olarak katılıyoruz.
- Yöre halkı ile personelimizin uyum içerisinde bir ilişki kurmalarına önem veriyoruz.
- Turizm ve Çevre uyumunu en üst düzeyde tutmak adına misafirlerimizi ve çalışanlarımızı sürekli bilinçlendiriyoruz.
- Çalışanlarımızın bireysel anlamda eksikliklerini gidermek amacı dış kaynaklı eğitimler alıyoruz.
- İlimiz "Çocuk Hizmetler Bölge Müdürlüğü" ile dayanışma içerisinde bulunarak çocukların yüksek yararı çerçevesinde; milli ve manevi değerlerin korunmasına yardımcı oluyoruz.
- Konaklayan çocuk misafirleri fiziki ve ruhsal anlamda korumak için bazı çalışanlarımızı yetkilendiriyoruz ve uygunsuzlukların takibinin yapılmasını sağlıyoruz.

Güral Premier Üst Yönetimi

ÇEVRE KORUMA VE SOSYAL SORUMLULUK POLİTİKASI

2.3. Sürdürülebilirlik Politikamız

SÜRDÜRÜLEBİLİRLİK POLİTİKASI



- Yoksul ve kırılgan durumda olanlara dayanıklılık kazandırmak ve iklimle ilgili aşırı olaylara ve diğer ekonomik, sosyal ve çevresel şoklara ve afetzedelere sosyal yardımda bulunmak, istihdam fırsat eşitliği sağlamak ve kırılganlıklarını azaltmak.
- Güçlü kurum kültürü ile ülkemizin farklı şehirlerinden, Dünyanın birçok ülkesine kadar çalışanlarımıza istihdam ve staj imkânı sağlamak.



- Uzman ekiplerimiz ile Güvenli Gıda sağlamak için satınalmadan başlayarak sofraya kadar giden süreçte gıda hijyen kontrollerimizi sağlıyor ve israfı azaltmak için çalışıyoruz.
- Çalışanlarımızın ve paydaşlarımızın beslenme ihtiyaçlarını önemsiyor ve Beslenme uzmanları tarafından hazırlanmış dengeli menüler ve güvenli gıdalar sunuyoruz.
- Ekosistemlerin korunmasına yardımcı olan, iklim değişikliği, aşırı hava koşulları, kuraklık, sel ve diğer afetlere uyum kapasitesini güçlendiren ve arazi ve toprak kalitesini aşamalı biçimde iyileştiren bitkileri tercih ediyor ve ağaçlandırmaya önem veriyoruz.
- Endemik, yerel ve soyu tükenmekte olan flora ve faunamızı koruyor, habitatlarında sağlıklı gelişmeleri için bakım ve gözetimlerini gerçekleştiriyoruz.



- Hizmetlerimiz süresince iş güvenliğini ve kaliteyi ön plana koyarak güvenilirliği sağlarız.
- Çalışanlarımızın motivasyon ve mental esenliğini sağlamak için profesyonel uzmanlar tarafından eğitimler düzenliyoruz.
- Sürdürülebilir bir temelde elde edilebilir ve ulaşılabilir temel tıbbi ekipmanlar setine sahip sağlık birimimiz ile misafirlerimiz, çalışanlarımız için sürekli ve yerel halk için acil durumlarda sağlık desteği sağlıyoruz.



- En önemli paydaşımız çalışanlarımızın sağlık ve güvenliklerini sağlamanın yanı sıra kaliteli mesleki ve teknik eğitim alma süreçlerini destekliyor ve gelişimlerine yatırım yapıyoruz.
- Misafirlerimiz ile birlikte ekoloji, flora-fauna hakkında Çevre eğitim etkinlikleri düzenliyoruz.



- Kadınların yönetimin her seviyesinde tam ve etkili katılımı ile liderlik için eşit fırsatlara sahip olmasını sağlıyoruz.
- Ülkemizde herkes fikir, inanç özgürlüğüne sahip olup kimseye dil, din, ırk, cinsiyet, sosyal sınıf, yaş ve birlik üyeliği gibi konularda ayrımcılık yapmıyoruz. İnsan haklarının korunması temel kuralımızdır ve paydaşlarımızdan da aynı hassasiyeti bekleriz.



- Herkes için güvenilir içme suyu sağlıyor ve adil erişimi destekleyerek yerel toplumu önemsiyoruz.
- Suyun verimli kullanımı için; bahçe sulama saatlerimizi düzenliyor, donanımlarımızı teknolojik gelişmeler doğrultusunda iyileştiriyor ve düzenli tesisat bakımlarımızı gerçekleştiriyoruz.
- Atıksularımız doğrudan atıksu kanalizasyon bağlantı sistemine iletilmekte olup, atıksu kirlilik yükünü azaltmak adına yardımcı bakteriler ile yağların parçalanmasını sağlıyoruz.



- Temiz enerji için; enerji tedarikçilerimizi yenilenebilir enerji oranlarına göre seçiyoruz.
- Hibrit sistemlerde dahil olmak üzere teknolojik gelişmeleri yakından takip ediyor ve sistemlerimizi güncelliyoruz.



- Tüm erkek ve kadın çalışanlarımız için eşit işe eşit ücret sağlıyoruz.
- Karbon ayak izimizi küçültme hedefimiz doğrultusunda emisyonlarımızı izliyor ve hedefimiz için çalışmalar yapıyoruz.



ÇEVRE KORUMA VE SOSYAL SORUMLULUK POLİTİKASI

SÜRDÜRÜLEBİLİRLİK POLİTİKASI



- Yakın çevrede bulunan toplu ulaşım yöntemleri ve bisiklet hakkında misafirlerimizi bilgilendiriyoruz.
- Kültürel ve doğal dünya miraslarımızın korunması ve tanıtımı için tüm paydaşlarımıza bilgilendirme sağlıyoruz.



- Doğal kaynakların sürdürülebilir yönetimini ve verimli kullanımını sağlamak, gıda israfını önlemek için talep ihtiyaç doğrultusunda üretim yapıyoruz.
- Kimyasalların ve tüm atıkların yaşam döngüsü boyunca çevreye duyarlı yönetimini sağlamak ve insan sağlığına ve çevreye olan zararlı etkilerini en aza indirebilmek için bu atıkların havaya, suya ve toprağa salınımını engellemek için doğru muhafaza ve lisanslı tesislere gönderim sağlıyoruz.



- İklim değişikliğiyle ilgili tehlikeler ile doğal afetlere karşı dayanıklılık ve uyum kapasitesini güçlendirmek için çevresel tatbikatlar düzenliyoruz.
- Yerel ekonomiye olan katkımızın farkındayız, bu sebeple tedarikçilerimizi ve hammaddelerimizi yerel bölgeden seçiyoruz. Sürdürülebilir turizm için, daha az enerji, su, atık üreten, çevre dostu satın alma yapıyoruz.



- Sahil kıyı ve deniz alanımızı optimum düzeyde temiz tutuyor ve sucul canlıların yaşam alanlarına saygı göstererek biyolojik çeşitliliği koruyoruz.
- Genetik olarak doğduğu yere yumurta bırakma eğiliminde olan Caretta Caretta larımız sahilimize yumurta bıraktığında koruma altına alıyor ve güvenliğini sağlayarak gelişim süreçlerini takip ediyoruz.



- Karasal ekosistemleri korumak için tesislerimizde yer alan endemik bitkilerin farkındalık yaratmak için tanıtımını yapıyor ve bakımlarını gerçekleştiriyoruz.
- Sürdürülebilir orman yönetimi için eko-etiketli kâğıt ürünleri kullanıyoruz.



- Her yerde her türlü şiddet olaylarını azaltmak için Güvenlik birimimiz yerel makamlarla işbirliği içerisinde emniyetli çevre sağlamak için çalışıyoruz.
- Çocuklarımız geleceğimizdir. Onların özgür ve güven içinde hiçbir sömürüye maruz kalmadan büyümelerini önemsiyoruz. Çocuklara yönelik taciz, istismar ile mücadele için personellerimize farkındalık eğitimleri düzenliyor, Yerel makamlar ve Sivil Toplum Kuruluşları ile birlikte çalışıyoruz.
- Birleşmiş Milletlerin Çocuk Hakları Sözleşmesi ve UNICEF prensipleri bizim için yol göstericidir.
- Çocuklara yönelik cinsellik çağrıştıran bir davranış, sözlü ve sözel olmayan veya fiziki olarak da ifade edilen her türlü davranış, çocuk haklarının ihlalidir ve tarafımızdan kınanmakta ve engellenmektedir.
- Tesisimizin herhangi bir kademesinde çocuk çalışan yoktur ve paydaşlarımızın da aynı hassasiyette çalışmasını bekleriz.



- Bilim, teknoloji ve yeniliğe erişim için organizasyon, fuar vb. etkili ortaklık fırsatlarını değerlendiriyoruz.
- Yurtiçi ve yurtdışında da tanıtım faaliyetlerimiz ile ülkemizi ve destinasyonumuzu temsil ediyor ve eko turizmi destekliyoruz.

Güral Premier Üst Yönetimi

3. ÇEVRESEL ETKİ

3.1. Hedefler/Amaçlar/Planlar

3.1.1. Karbon ayak izimizi azaltma hedefimiz doğrultusunda;

- Egzoz salınımını önlemek amacıyla tedarik edilen ürünlerin mümkün olduğunca yakın mesafelerden temin edilmesi sağlanmaktadır.
- Tedarikçilerimizi belirlediğimiz periyotlarda denetleyerek; çevresel yaklaşım, atık yönetimi, su ve atıksu politikası hususlarında uygunluğundan emin oluyoruz.
- Satınalma Prosedürümüz gereği ürün/cihaz tercihlerimizi Yeşil Satınalma Politikamız etkiliyor. Elektrikli cihazlarda A sınıfı ve üzeri doğa dostu cihaz tercih ediyoruz.
- Otelimizdeki aydınlatmaların tasarruflu ve sensörlü olmasını sağlıyoruz. Lojmanlarımız dahil tüm odalarda enerji saver sistemi bulunmaktadır. Yeni yapılan odalarda varlık sensörleri kullanımı ile enerji verimliliğinin sağlanması amaçlanmıştır.
- İklimlendirme sistemlerimiz belirlenen termal konfor şartları dahilinde otomasyon üzerinden kontrol edilmektedir.
- Yenilenebilir enerji olarak tesis geneli su ısıtılmasında güneş panellerinden yararlanılmaktadır.
- Sürekli teknik bakımlarla soğutma gazlarının atmosfere yayılmasını engelliyoruz.
- Çevre koruma hedeflerimiz doğrultusunda personelimizin %80'ine çevre eğitimi verdik.
- Tesisteki araçlarımızın %68,7 si elektrikli clubcarlardır.
- Elektrikli bisikletler (Ginger) kullanılmakta, misafirlere toplu taşımaya teşvik edilme amaçlı broşürler sunulmakta, bisiklet park yerleri ve elektrikli araç şarj istasyonumuz bulunmaktadır.
- Tesis içerisindeki yakıtlı araçların 2 dakikadan uzun bekleme süresinde kontak kapatılmasıyla ilgili uyarılarımız mevcuttur.



Şekil 3. Misafirlerimize Verdiğimiz Yakın Yerler Bilgilendirme Broşürü



Şekil 4. Elektrikli bisiklet ve bisiklet park alanları

3.1.2. Sürdürülebilir Uygulamalar ve Doğal hayatı koruma hedefimiz doğrultusunda;

- 200 dönümlük arazimiz üzerinde mevcut floramız korunarak, mümkün olan tüm alanlarda ağaçlandırma çalışmalarımız devam etmektedir.
- Biyoçeşitliliği korumak amacıyla tesis genelinde bitki isimlendirilmesi çalışmaları yapılarak hem endemik türlerin korunması amaçlanıp hem de personel ve misafirlerin bu konuda bilinçlendirilmesi sağlanmaktadır.
- Sığla Ağacı ve Floş Ağaçlarımız gibi endemik türlerimizin bakımı sağlanmaktadır. QR kodlu isimlikler ile bilgilendirme yapılarak farkındalık sağlamak hedeflenmektedir.
- Evsiz hayvan dostlarımız için belirlenen alanlarda evler, kümesler bulunmaktadır. Beslenme ve bakımları belediye ile ortak işbirliği içerisinde gerçekleştirilmektedir.
- Tesis bahçesinde kuşlarımız için yuvalar bulunmaktadır.
- Caretta Carettalar için plajda sürekli kontroller yapılmakta ve yuvaları koruma altına alınarak denize eksiksiz ulaşmaları sağlanmaktadır. Misafirlerimiz broşürler ve uyarı levhaları ile bilgilendirilmektedir. Sahil ışık düzenlemeleri etkilemeyecek şekilde yön uyarı yapılmaktadır.
- Uzman dalış ekipleri tarafından sualtı ekosistemlerini korumak için deniz dibi temizlikleri yapılmaktadır.
- Tesis içerisinde hayvan refahı korunmakta, birçok kedi, tavus kuşu, iran tavuğu, ördek, tavuk, horoz gibi hayvanların bakım ve beslenmesi desteklenmektedir. İlçe Belediyesi Sahipsiz Hayvanlar Bakım Evi ile işbirliği kurulmaktadır.
- Mümkün olan alanlarda seperasyon doğal yeşil çitlerle sağlanmaktadır.
- Muadili olan ekipmanlarda ahşap/ biyo bozunur malzemeler tercih edilmektedir.
- Tesiste hasar görmüş bitkiler "Güral Bitki Rehabilitasyon Serasında" iyileştirilerek tekrar kullanılmaktadır.
- Orman yangını riskine karşı, bölgede YANGIN ARAZÖZÜ bulunmaktadır. Gereken hallerde tüm bölgeye destek olmaktadır.
- Peyzaj düzenlemesinde susuzluğa ve hastalıklara dirençli çim türü kullanılmakta, böylece su ve ilaç kullanımını azaltılmaktadır.



Şekil 5. Biyoçeşitlilik Tanıtım Bitki QR Çalışması

Cins: Caretta
Tür: Caretta Caretta
Ergin Ağırlığı: 70-150 kg
Ergin Büyüklüğü: 85-105 cm
Görünüm: Sırt tarafı kırmızımsı kahverengi alt tarafı ise beyazımsı açık sarı renklidir.
Beslenme: Etçil (Deniz omurgasızları, deniz anaları vs.)
Davranış: Dişi nisan-eyül arası yumurtlar ve genellikle her sezon 3-5 yuva yapar.

Ortalama Yumurta Sayısı: 90 adet

Caretta Caretta, Akdeniz sularında üremesi en verimli olan türdür. Akdenizde yıllık kuluçkalayan sını kaplumbağalarının tahmini sayısı 2280-2787'dir. İncebaş kaplumbağa genellikle 2000 Dünya Doğayı Koruma Birliği Kırmızı Listesinde nesli tükenmekte olan türler olarak kategorize edilir. Yumurtaların gelişme süresi yaklaşık olarak 2 aydır ve yavru çıkışı Ağustos ile Eylül ayında sık görülür. Yavru yumurtadan çıktıktan hemen sonra yuvadan çıkarlar, çingince bir hareketlilik dönemine başlarlar ve birkaç güne kadar kıydan yüzerek açık denizlere ve okyanuslara doğru uzaklaşırlar.

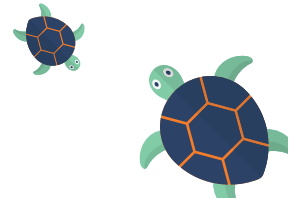
Deniz kaplumbağalarının neslinin devamı için neler yapabilirsiniz?

- Kumsalda geceleri ışık kullanmayarak, ateş yakmayarak
- Deniz kaplumbağalarının yuvalama bandında (denizden 35 metreye kadar şemsiye ve sezleng kullanmayarak,
- Kumsala ve denize çöp bırakmayarak
- Yuvalamak için kumsala çıkan deniz kaplumbağalarını korkutmamak için uzak durarak

GÜRAL
PREMIER HOTELS & RESORTS
Sığla • İztuzu • Antalya

GÜRAL
GREEN

CARETTA
CARETTA



guralpremier / f t i s

Şekil 6. Misafirler Bilgilendirme Broşürü - Caretta Caretta



Şekil 7. Tesiste Kullanılan Ahşap Askı ve Kağıt Pipet

3.1.3. Su kaynaklarının korunması hedefimiz doğrultusunda;

- Sensörlü armatürler ve çift kademeli rezervuarlarla su tüketiminin azaltılması sağlanmaktadır.
- Damlama sulama sistemleri ve zaman ayarlı spring sistemleri ile bahçe sulamada suyun verimli kullanımı sağlanmaktadır.
- Tüm su bataryalarımızda perlatör sistemi kullanılarak su tüketiminin azaltılması sağlanmaktadır.
- Çamaşırhane yıkama operasyonlarımız uzmanlar tarafından belirlenmiş programlar dahilinde yük miktarı, kirlilik durumu vb. hususlar gözetilerek yürütülmektedir.
- Elektrik, su ve kimyasal tüketimini azaltmak için misafirlerimizin talepleri doğrultusunda nevresim ve havlu değişimi yapılmakta, odalarda bilgilendirici broşürler bulunmaktadır.
- Peyzaj düzenlememizde, yerel flora veya flora ya adapte olmuş bitkiler kullanılmakta ve su tüketimini azaltılmaktadır.



Şekil 8. Misafir Talep Üzerine Yıkama Broşürü

3.1.4. Atık yönetimi ve azaltımı politikamız doğrultusunda;

- Sıfır Atık sistemimiz ile atıklarımızı farklı kategorilere ayırıyor ve geri dönüşümü teşvik ediyoruz.
- Sürdürülebilir Gıda çalışmalarımız doğrultusunda; mutfaktan çıkan uygun gıda atıkları kuş, tavuk ve kedilerin beslenmesinde kullanılmaktadır. Ayrıca artan bayat ekmekler hayvan yemi olarak kullanılmak üzere personellerimize verilmektedir. Böylelikle atık azaltımı sağlanmaktadır.
- Gıda atıklarımızı azaltmak adına tek porsiyonluk sunumlar yapılmakta ve gıda israfına dikkat çeken bilgilendirici afişler bulunmaktadır.
- Sosyal sorumluluk projelerimiz kapsamında; mavi plastik şişe kapakları toplayarak Omurluk Felçlileri Derneğine gönderiyoruz. Bu sayede Tekelekli/akülü sandalye projesine katkı sağlıyoruz.

- Dijital menüler, QR kod rehberler ile kağıt atıklarımızda azaltım sağlıyoruz.
- Yeşil Satınalma politikamız doğrultusunda küçük ambalajlı ürünler yerine ambalaj miktarını azaltmak için muadil büyük hacimli ürünler tercih edilmektedir.
- Gral Premier Hotels & Resorts olarak atık ve doęal kaynak kullanımının azaltılmasına yardımcı olmak amacıyla tesisimizdeki atıkları kaynaęında ayrıştırıp Çevre Şehircilik ve İklim Deęişikliği Bakanlığı ile birlikte çalışarak Sıfır Atık Projesi'ne katkı sağlamaktayız.
- QR sınav soruları, dijital dokmantasyon sistemi ile kağıt atıklarımızı azaltmayı hedefliyoruz.
- Depozitolu rnler kullanılarak rn bitiminde anlaşmalı firmaya teslim edilmekte ve hedeflerimiz doęrultusunda atık miktarını azaltmaktayız.
- Tesisimizde kağıt, tek kullanımlık Amerikan servis yerine çok kullanımlık silinebilen ve yıkanabilen amerikan servisler kullanılarak çıkan atık miktarınızı azaltmaktayız.
- Aylık ve kiři baři tketilen sarf malzeme miktarını takip etmekte, atık miktarlarını kontrol altında tutmayı hedeflemekteyiz.
- Bitkisel atık yağlar uygun depolama yntemiyle toplanarak lisanslı firma tarafından alınmaktadır. Anlaşmalı lisanslı firmanın EU-ISCC sertifikasına sahip olması tercih etmemizde rol oynamıştır.
- Pil lm cihazı ile piller kontrol edilerek enerjisi azalan pilleri az enerjiye ihtiya duyan kumanda vb. cihazlarda kullanılması sağlanır. Bu şekilde tehlikeli atık azaltılmaktadır.

3.1.5. Kimyasalların azaltımı ve ynetimi hedeflerimiz doęrultusunda;

- Tesis geneli temizlik ve ilalamada kullanılan kimyasalların eko etiketli olmasını tercih ediyoruz. Kimyasal tedarikimiz olan DİVERSEY'in eko-etiketli kimyasallarını kullanıyoruz. İlalama yaparken mmkn olan alanlarda kimyasal deęil de bakterilerin kullanıldığı biyolojik mcadele tercih ediyoruz.
- Dezenfeksiyon iřlemleri iin klor, alkol vb. kimyasallar yerine ozon ve sirke kullanıyoruz. Sebze ve meyve dezenfeksiyonunda ozonla iřlem yapılırken, cam temizliğinde beyaz sirke tercih ediyoruz.
- Atıksu kanallarında biriken yağların parlanması iřlemi iin bakteri uygulaması ile doęada znebilir ve zararsız hale getiriyoruz.
- Tesis geneli tketilen kimyasal miktarının kiři baři tketimlerini takip ederek azaltımı hedeflemekteyiz.
- Kimyasalların kullanımında dozajlama ve refill dolum sistemlerini kullanmaktayız. Bylece uygun dozajda kimyasal kullanılmakta ve tketimler kontrol altındadır.
- Zararlılar ile mcadelede kimyasal tketimi azaltılarak doęal tedbirlerden (sinek tutucu, yapışkanlı kağıt vb.) daha fazla yararlanmaya çalışıyoruz.
- Kiři baři klor miktarı takip edilerek, kimyasalların optimum seviyede kullanılarak aşırı tketimin nne geilmesini hedeflemekteyiz.



Şekil 9. Çamaşırhane Dozajlama Sistemi ve Bottle Kullanımı

Tablo 1. Enerji	kWh Miktarları				% Değişim
	2021		2022		
Ay	Tüketim	KişiBaşı	Tüketim	KişiBaşı	
Ocak	-	-	-	-	-
Şubat	-	-	-	-	-
Mart	-	-	-	-	-
Nisan	74.447	-	151.277	-	-
Mayıs	71.489	-	573.469	35,15	-
Haziran	577.999	30,31	902.960	21,04	-30,6%
Temmuz	1.417.594	25,26	1.215.724	19,18	-24,1%
Ağustos	1.392.892	27,39	1.352.327	20,54	-25,0%
Eylül	1.030.192	34,22	985.616	28,62	-16,4%
Ekim	803.703	24,37	838.262	25,25	3,6%
Kasım	-	-	-	-	-
Aralık	-	-	-	-	-
Aylık Ortalama	1.044.476,00	27,6	978.059,67	22,9	-17,0%

Tablo 2	Su Miktarları (KişiBaşı)		% Değişim
	2021	2022	
Ay			
Ocak	-	-	-
Şubat	-	-	-
Mart	-	-	-
Nisan	-	-	-
Mayıs	-	0,64	-
Haziran	0,75	0,39	-48%
Temmuz	0,54	0,37	-31,5%
Ağustos	0,72	0,35	-51,4%
Eylül	0,92	0,47	-48,9%
Ekim	0,56	0,22	-60,7%
Kasım	-	-	-
Aralık	-	-	-
Aylık Ortalama	0,69	0,41	-40,6%

Tablo 3	Geridönüştürülebilir Atık Miktarları				% Değişim
	2021		2022		
Ay	Miktar	Kişi başı	Miktar	Kişi başı	
Ocak	698	-	648	-	-
Şubat	717	-	672	-	-
Mart	755	-	711	-	-
Nisan	5903	-	884	-	-
Mayıs	6723	-	5500	0,34	-
Haziran	15,266	0,80	13,543	0,32	-
Temmuz	17,090	0,30	20,030	0,32	-60%
Ağustos	16,128	0,32	20,607	0,31	6,2%
Eylül	13,562	0,45	18,676	0,54	-3,1%
Ekim	15,279	0,46	17,927	0,54	20%
Kasım	-	-	-	-	17,4%
Aralık	816	-	703	-	-
Aylık Ortalama	15.465	0,41	16,047	0,38	-7,3%

Tablo 4	Tehlikesiz Atık				% Değişim
	2021		2022		
Ay	Miktar	Kişi başı	Miktar	Kişi başı	
Ocak	-	-	769	-	-
Şubat	-	-	771	-	-
Mart	-	-	781	-	-
Nisan	-	-	3150	-	-
Mayıs	-	-	16,892	1,04	-
Haziran	29,250	1,53	40,763	0,95	-58%
Temmuz	30,863	0,55	57,048	0,90	63,6%
Ağustos	35,713	0,70	59,192	0,90	28,6%
Eylül	29,949	0,99	30,927	0,90	-9,1%
Ekim	26,307	0,80	29,546	0,89	11,2%
Kasım	-	-	-	-	-
Aralık	1518	-	1565	-	-
Aylık Ortalama	30,416	0,92	39,061	0,91	-1,09%

Tablo 5	Tehlikeli Atık Miktarları		% Değişim
	2021	2022	
Ay	Tüketim	Tüketim	
Ocak	-	-	
Şubat	-	-	
Mart	-	-	
Nisan	1300	0	
Mayıs	810	0	
Haziran	0	2	
Temmuz	17	6	
Ağustos	107	0	
Eylül	124	3251	
Ekim	-	6	
Kasım	-	-	
Aralık	1490	-	
Aylık Ortalama	481	466,4	-3%

Tablo 6	Bitkisel Atık Yağ Miktarları		% Değişim
	2021	2022	
Ay			
Ocak	-	-	-
Şubat	-	-	-
Mart	-	-	-
Nisan	-	250	-
Mayıs	-	1250	-
Haziran	0	1005	-
Temmuz	2795	1570	-43,8%
Ağustos	2580	1850	-29,3%
Eylül	1980	2220	12,1%
Ekim	1960	1855	-5,4%
Kasım	840	750	-10,7%
Aralık	-	-	-
Aylık Ortalama	1692,5	1343,7	-20,6%

Tablo 7. Ay	CO _{2e} Miktarları				% Değişim
	2021 (Yıllık)	2021 (Kişi Başı)	2022 (Yıllık)	2022 (Kişi Başı)	
Ocak	2433,1907	0,012864564	2820,91	0,010992567	
Şubat					
Mart					
Nisan					
Mayıs					
Haziran					
Temmuz					
Ağustos					
Eylül					
Ekim					
Kasım					
Aralık					
Aylık Ortalama	2433,1907	0,012864564	2820,91	0,010992567	-14,55%

3.2. 2021 Yılı Atık Sayacı

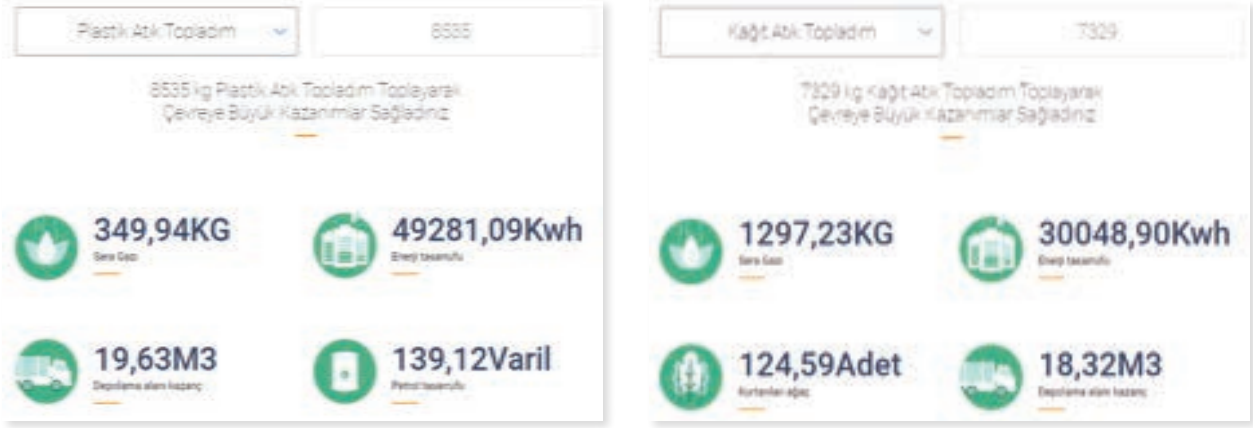


Şekil 10. 2021 yılı Plastik ve Kağıt Atık Sayacı



Şekil 11. 2021 Yılı Cam ve Metal Atık Sayacı

3.3. 2022 Yılı Atık Sayacı



Şekil 12. 2022 Yılı Plastik ve Kağıt Atık Sayacı



Şekil 13. 2022 Yılı Cam ve Metal Atık



3.4. Sonuç

2022 yılında bir önceki yıla göre geceleme başına ortalama kişi başı **%17,0** kWh tüketimi azaldı. Geceleme başına kWh tüketimleri mevsimsel şartlardan ve otelin faaliyet durumundan etkilenmekte olup, 2022 yılı doluluk miktarının bir önceki yıla kıyasla çok daha fazla olması durumuna rağmen varlık sensörlerinin artırılması, oda cihaz ve ekipmanlarının yüksek verimli muadilleri ile yenilenmesi ve enerji saver kullanımından dolayı kişi başı tüketim azalmıştır. Enerji tedarik firmamız yenilebilir enerji oranı %10'dur.

2022 yılında kişi başı su tüketimi 0,41 lt seviyelerine geriledi. 2022 yılı bakımlarında 11 noktada su kayıp kaçakları giderilerek su tüketimini azalmasında etkili olmuştur. 2022 yılında bir önceki yıla göre misafir sayısının yüksek olması kişi başı ortalamayı etkilemiştir. Tesisimizde su tüketimini azaltmak için damlama sulama sistemi, çift kademeli sifonlar, fotoselli bataryalar, zaman ayarlı springler kullanılarak su tasarrufu hedeflenmektedir.

2022 yılında bir önceki yıla göre ortalama kişi başı **%7,3** geri dönüştürülebilir atık(kağıt, plastik, cam, metal) miktarı azalmıştır. 2022 yılı geceleme sayısı bir önceki yıla göre daha fazla olup, Sıfır Atık hedeflerimiz doğrultusunda bertarafa giden atık miktarı oranımızı %10 azaltma hedefimiz için %100 atık ayrışım ilkemizi benimsiyoruz. Çevre mevzuatı ve atık yönetimi hususunda personellerimize yönelik eğitimler düzenliyoruz. Misafir odalarımızda atık ayrışım bilgilendirme broşürleri ile misafirlerimize bilgi aktarmaktayız.

2022 yılında bir önceki yıla göre ortalama kişi başı **%1,09** tehlikesiz atık(organik) miktarı azaldı. 2022 yılı geceleme sayısı bir önceki yıla göre daha fazla olup, atık oranımızı azaltmak için tek porsiyonluk sunumlar ve gıda israfına dair bilgilendirici afişlere yer vermekteyiz. Ekmek atıkları hayvan yemi olarak değerlendirilmek üzere talep eden çalışanlarımıza paylaştırılmaktadır.

2022 yılında bir önceki yıla göre ortalama kişi başı **%3** tehlikeli atık miktarı azaldı. Tehlikeli atık miktarı tıbbi atık, yıllık bakım, arıza, tadilat vb. hususlardan etkilenmekte olup, ekipman bakımlarının düzenli yapılması kullanılacak kimyasal/boya vb. miktarları etkileyeceğinden zamanında müdahale edilmesini önemsiyoruz.

2022 yılında bir önceki yıla göre misafir oranı yüksek olmasına rağmen ortalama kişi başı **%20,6** bitkisel atık yağ miktarı azaldı. Kızartmalık yağlarımızı Gıda Güvenliği politikamız kapsamında polarite ölçümü yaparak atık yağ oranını belirliyoruz. Satın alınan yağın/geri dönüşüme giden yağ oranı hedefimiz % 25'tir. Bu hedefimiz doğrultusunda bitkisel atık yağların kanalizasyona dökülmemesi biyodizel olmak üzere toplanması hususunda çalışmalar yapıyoruz. 2022 yılında bir önceki yıla göre geceleme başına enerji doğrudan **%14,55** CO₂ emisyonu miktarı azaldı. Tesis geneli oda doluluklarına, enerji tüketimlerine, bakım ihtiyaçlarına bağlı olarak bir azalma söz konusudur.

Tesis bahçesinde, envanteri bulunan endemik bitkilerin korunması ve ekosistemin bozulmaması için özen gösterilmesi, Güral Premier Tekirova tesisi bahçesinde birçok bitki türü bulunmaktadır. Akdeniz iklim kuşağında yetişen endemik bitki türlerine göre Ziraat Mühendisi tarafından hazırlanan bakım planı doğrultusunda bakımları yapılmaktadır.

Öneriler

Wc kontrol formları kağıt tüketimini azaltmak için asetatlı olacak şekilde çok kullanımlık olacak şekilde düzenlenecek.

Aydınlatmalarda manyetik balast yerine elektronik balast kullanılarak enerji tasarrufu sağlanabilir.

Plaj alanında zaman ayarlı duşların kullanımı doğal kaynakların korunması ve su tasarrufu sağlanması amacıyla tercih edilebilir.

Tesis tüm çift kademeli sifonlarda büyük ve küçük hazneler bilgilendirici olacak şekilde etiketlenilerek yanlış kullanım önüne geçilebilir, suyun korunması ve su tasarrufu hedeflenebilir.

İşletme genelinde elektrik, LNG, su analizörlerinin artırılması spesifik veriler elde edilmesi açısından faydalı olacaktır.

Kimyasal tüketimlerinin kullanan personel başına otomasyon sistemi ile takip edilmesi kimyasalların doğru miktarda kullanılması ve azaltılması açısından iyi bir proje olabilir.

Otel genelinde doküman yazılım sistemine geçilmesi ile kağıt miktarının azalması hedeflenebilir.

Tesis geneli geridönüşebilir atıklarımızdan kağıt miktarının azaltılması için dokümanlarda dijitalleşme sağlanabilir.



4. ÇALIŞAN & İNSAN HAKLARI

4.1. Amaçlar/Hedefler/Planlar

Turizm paydaşlarımızın ve çalışanlarımızın haklarını gözetmek, ayrımcılık yapmamak, adil çalışma/terfi koşulları, insancıl yaşama, eğitim ve barınma ihtiyacı sağlanması.

4.1.1. İşe alım ve Terfi Süreci:

Çalışan personelin din, mezhep, dil, ırk, renk, cinsiyet, siyasi görüş, felsefi inançlar ve benzeri nedenlerle çalışanlar arasında ayırım yapılmamaktadır.

2021 yılı kadın istihdam oranı %26'dır. 2022 yılı kadın istihdamı oranı % 32,83'tür. Bir önceki yıla göre % 26,27 artış söz konusudur.

- Yönetici kadın çalışan oranı %30'dur. Yabancı uyruklu çalışan oranımız ise %10,40'tır. Stajyer çalışan oranı %5,53'tür.

Otellerimiz bünyesinde çocuk işçi çalıştırılmamaktadır. Çocuk işçi çalıştıran firmalarla işbirliği yapılmamaktadır.

4.1.2. Çalışanlarımıza Sunulan İmkanlar:

Çamaşırhane Kullanımı

Lojman Kullanımı

Personel Servisi

Doktor Hizmeti

Personel Yemekhanesi

İş Kıyafetleri ve Ekipmanları

İstek ve Öneri Kutuları

4.1.3. Özel Günler ve Aktiviteler:

Tüm çalışanlarımızın motivasyonunu artırmak ve ekip ruhunu yaşatmak adına sıklıkla organizasyonlar planlanmaktadır.

Tüm yöneticilerimizin katılımı ile;

Sezon Açılış Partisi, Kadınlar Günü Çiçek kutlaması, Mangal Partileri, Kadınlar Matinesi, İftar Yemekleri, Masa Tenisi, Satranç, Plaj Voleybolu turnuvaları, Sezon Kapanışı Personel Gecesi ve Hediye Çekilişleri bunlara birer örnektir.

Çıktılar

Personel Memnuniyet Anketi

Çalışanlarımızın Gelişimi: Personel Yetkinlikleri



4.2. Sonular

Tesis geneli yapılan personel memnuniyet anketi memnuniyet oranı 2021 yılında % 74,94, 2022 yılında % 80,46'tir. 2022 yılında bir önceki yıla göre memnuniyet oranı %7,37 artmıştır.

2021 yılında alıřan personelin %40'ı yapılan ankete katılım saėlamıştır. 2022 yılında alıřan personelin %60'ı yapılan ankete katılım saėlamıştır. 2022 yılında bir önceki yıla göre katılım oranı %50 oranında artmıştır. alıřan Őikayet mekanizması başvuru sayısı 43'tür. Bu Őikayetler incelenerek iyileřtirmeler yapılmaktadır.

alıřanlar endiřelerini doėrudan;

- Departman yöneticilerine ve insan kaynakları departmanına bildirebilirler.

alıřanın adı ve bilgileri gizli kalır.

Çalışanların Gelişimi

Yapılan Kişisel Gelişim ve Mevzuat Eğitimleri ile personellere mesleki ve kişisel yetkinlikler kazandırılmıştır.

2021 yılında;

- Otelde 12 farklı konuda eğitim düzenlenmiş olup, 7622 kişi/saat eğitim verilmiştir.
- Düzenlenen eğitimlere 1542 personel katılım sağlamıştır.
- Eğitim katılımcı değerlendirme & memnuniyet oranı %92,50'dir.

2022 yılında;

- Otelde 16 farklı konuda eğitim düzenlenmiş olup, 14088 kişi/saat eğitim verilmiştir.
- Düzenlenen eğitimlere 3071 personel katılım sağlamıştır.
- Eğitim katılımcı değerlendirme & memnuniyet oranı %94,28'dir.
- 48 personele Kültürel Miras eğitimi verilmiştir.
- Çalışan personellerin %68,55'i çevre eğitimi almıştır.
- 99 personele "Çocuk Sömürüsü" eğitimi verilmiştir.

Eğitimlerle hedeflenen yetkinlikler: İletişim, Takım çalışması, misafir odaklılık, koçluk becerisi, analiz ve raporlama, hijyen bilinci, çevre bilinci, iş güvenliği kurallarına uyma, liderlik, problem çözme, duygusal zeka, kalite kontrol ve yaratıcılık kazandırılmıştır.

4.3 Eğitim Programlarımız

Çevre Mevzuatı	Profesyonel Otel Personeli	Clubcar Sürüş Teknikleri
Kimyasallar ile Güvenli Çalışma	Yönetim Becerileri	Dezenfeksiyon ve Hijyen Uygulamaları
İngilizce Dil Eğitimi	Etkin İletişim	Covid-19 Bilgilendirme
Rusça Dil Eğitimleri	Takım Çalışması	Legionella Uygulamaları
İş Güvenliği Eğitimi	Beden Dili	Cankurtaran ve ekipmanların kullanılması
Yüksekte Çalışma Eğitimi	Bulaşıcı Hastalıklar Farkındalık	Kaydırak İşleyişi ve Misafire Refakat
Yangın Eğitimi	Misafir Memnuniyeti	MSDS (Ürün Güvenlik Bilgi Formu)
Acil Durumlarda Müdahale	Yazılım Programları Eğitimleri	İlaçlama Kuralları
Hijyen Eğitimi	Çalışanlara Toplu Beslenme	Alkol Çeşitleri ve özellikleri
İlkyardım Eğitimi	Kültürel Miras ve Biyoçeşitlilik	Bar Servis ve Sunum
Tehlikeli Madde Güvenliği	Sürdürülebilirlik	Şikayet Alma ve Değerlendirme
Mesleki Yeterlilik Eğitimleri	Kişisel Verilerin Korunması	Misafir Mülkiyetinin Korunması
Kalite Yönetim Sistemleri	Çocuk Sömürüsü ile Mücadele	Sıcak İçecek Sunumları
Oryantasyon	Hizmet Kalitesinde Mükemmellik	Kokteyl Yapımı

Şarap	Kat Arabası Düzeni	Telefonla Konuşma ve Hitap
İşbaşı Eğitimleri	Minibar Dolumu ve Depozito Sistemi	Misafir Karşılama
Mal ve Gıda Kabul	Temizlik Ekipmanları	Meslek Hastalıkları ve Korunma
Depolama Koşulları ve Raf Düzeni	Sıfır Atık	Satış Politikaları
Gıda Güvenliği	Atık Ayrışım Sistemi	Dört Boyutlu Liderlik
Büfe Konsept ve Sunum	Temizlik ve Düzen	Problem Çözme
Güvenlik Fiziki ve Teknik Tedbirler	Kayıp Eşya Uygulamaları	Takımdan Ekibe Ulaşabilme
Ergonomi	İzolasyon Odası Uygulamaları	Spa Servis Standartları
MS Office	Güleryüz-Hitabe	Kozmetik ve Masaj Eğitimleri
Sabotaj Önlemleri	Motivasyon Becerileri	İsraf ve Zaiyat Önleme
İşgücü Kanunu, E-bildirge ve Bordrolama	Kriz Yönetimi	Enerji Verimliliği
Mülakat Teknikleri	İlişki ve İletişim Yönetimi	Zaman Yönetimi
İletişim ve İkna Yönetimi	Farkındalıkla Yönetmek	

Öneriler

Çalışan personellerin ankete katılım oranının artırılmasıyla ilgili çalışmalar yapılabilir.

5. PAYDAŞLARIMIZ İLE İLETİŞİM

Çalışanlarımız: Birebir görüşmeler, kurul toplantıları, eğitimler, anketler, web sayfası "Bize Yazın" iletişim kanalı

Misafirlerimiz: Misafir Memnuniyet Anketleri, Haklı Misafir Hattı, web sayfası "Bize Yazın" iletişim kanalı, Sosyal Medya,

Tedarikçiler: Satınalma Şartnameleri, Tedarikçi Denetimleri, Toplantılar, Görüşmeler

Yerel Topluluklar: Sosyal Projeler, Bilgi Talepleri, Toplantılar, web sayfası "Bize Yazın" iletişim kanalı

Kamu Kuruluşları: Toplantılar, Bilgi Talepleri, Faaliyet Raporu

İş Ortaklarımız: Birebir görüşmeler, toplantılar, seminer ve fuarlar

Basın: Röportaj ve basın bültenleri



6. TOPLUMLA ENTEGRASYON & DESTEK

6.1. Amaçlar/Hedefler/Planlar

- Yerel yönetim veya idareler veya yörede bulunan diğer tesislerle çevreye duyarlılık konusunda ortak çalışma ve etkinlikler düzenlemek.
- Yerel tedarikçilerle çalışılması lojistik kaynaklı karbon ayakizinin azaltılması hususundan dolayı tercih edilmektedir. KETOB, KETAV gibi yerel turizm birlikleriyle çalışarak yerel halkın istihdamı ile ilgili çalışmalar yapıyoruz.
- Personel yemekhanemizde yerel kamu kuruluşlarında görev yapan çalışanlara öğle yemeği imkanı sağlıyoruz.
- Yerel kuruluşlar ile sosyal sorumluluk projelerinde yer alarak, çevre temizliği vb. etkinliklere katılarak bölge halkı için farkındalık yaratıyoruz.
- Kültürel mirasa katkı faaliyetlerini destekleyerek 2022 yılında 4 adet faaliyete katkı sağlanmıştır.
- Sahipsiz Hayvan Bakım Evleri ile iş birliği yaparak 84 adet hayvanın bakımı, tedavisi ve beslenmesini sağlamaktayız.



Şekil 14.KETOB Çalıştayı Çevre Temizlik Etkinliği

- 23 Nisan Ulusal Egemenlik ve Çocuk Bayramı Kutlamaları ile her yıl Aile ve Sosyal Hizmetler Müdürlüğü işbirliği ile Sevgi Evlerinde kalan çocuklarımız davet edilerek ağırlanmaktadır.
- Kültürel çalışmalarımız kapsamında; Phaselis Festivali'ne sponsor olarak; Doğal ve Tarihi zenginliklerimizi sanatla buluşturan bu etkinlikte yer alıyoruz ve kültürel tanıtıma katkı sağlıyoruz.



Şekil 15. Phaselis Festivali Sponsorluğu

- Bölgemizde yaşayan yerel halkla birlikte Kermes Günü'nde buluşuyor ve yiyecek içecek desteği sağlıyoruz.



Şekil 16. Aşure Günü Dağıtım Etkinliği

- Doğal, kültürel ve Tarihi zenginliklerin tanıtılması için; Misafirlerimize yakın çevre haritası sağlayarak misafirlerimize bölgemizin tanıtımını yapıyoruz.



Şekil 17. Kemer Yakın Çevre Haritası

- “Türk Gecesi” etkinliklerimiz ile misafirlerimize Anadolu mutfağını tanıtıyoruz.



Şekil 18. Türk Gecesi Etkinliği Sunumu

- Yerel girişimci mağaza dükkanı kiracı oranımız %95'tir.
- Bölgenin ticari hacmine katkı sağlanması için tedarikçilerimizin %67,7'si yerel tedarikçilerdir.



Şekil 19. Çalıştığımız Tedarikçi İller

- Yerel Halkın İstihdamını önemsiyor ve çalışanlarımızı yerel halktan seçiyoruz. Yerel çalışan istihdam oranımız %45,03 ve yerel yönetici istihdam oranımız %77,1.



Şekil 20. İllere Göre İstihdam Oranı

Güral Premier Tekirova Hotels&Resorts işletmesi Uluslararası bir program olan EkoOkullar programına dahil olmuş ve yeşil bayrak almaya hak kazanmış Alper Duru Anaokulu ile ortaklaşa çalışmalar yürütmektedir. Gerek okul maddi ihtiyaçlarının bağış yolu ile karşılanması, gerek ise öğrencilere yönelik verilen eğitim ve bilinçlendirme çalışmalarında aktif rol oynamaktadır. Okulun Eko-Okul süreçlerini devam ettirmesi ile okullara bağış yapılmaktadır.

Çıktılar

KETOB etkinlikleri, Caretta Caretta yuvaları, Turizm haberleri,



6.2. Sonular

Gral Premier Tekirova iřletmesi, gerek blgesel gerekse ulusal aplı evrenin korunması kapsamında birok faaliyete katkı saėlamaktadır. Blgesel anlamda yre turistik iřletmeleri ile yapılan evre eėitim ve bilinlendirme alıřmaları, ulusal lekte de evre ynetimi kapsamında geekleřtirdiėi rnek uygulamaların sektr ve diėer paydařlara aktarıldıėı seminer ve sunumlarda aktif rol almaktadır.

- 2022 yılında 21 adet dernek/vakıf/sivil toplum kuruluřları ile iř birliėi saėlanmıřtır. Diėer kurumlarla beraber dzenlenen iřbirliėi sayısı 28'dir.
- Ucim ile iř birliėi saėlanarak 99 personele "ocuk Smrs" eėitimi verilmiřtir.



řekil 21. Miniclub Dnya evre Gn Etkinliėi



Şekil 22. Kompost Yapımı Etkinliği



Şekil 23. Çocuk Sömürsü Önleme Etkinliği



Şekil 24. Otelcilikte Etkin Takım Çalışması ve Motivasyon Eğitimi



Şekil 25. Zor Zamanlarda Liderlik Etmek Eğitimi



Şekil 26. Alacasu Çevre Temizliği Etkinliği



Şekil 27. Caretta Caretta Yuvalarının Korunması



Şekil 28. Mini Club Caretta Caretta Yuvalarının Korunması ve Tanıtımı



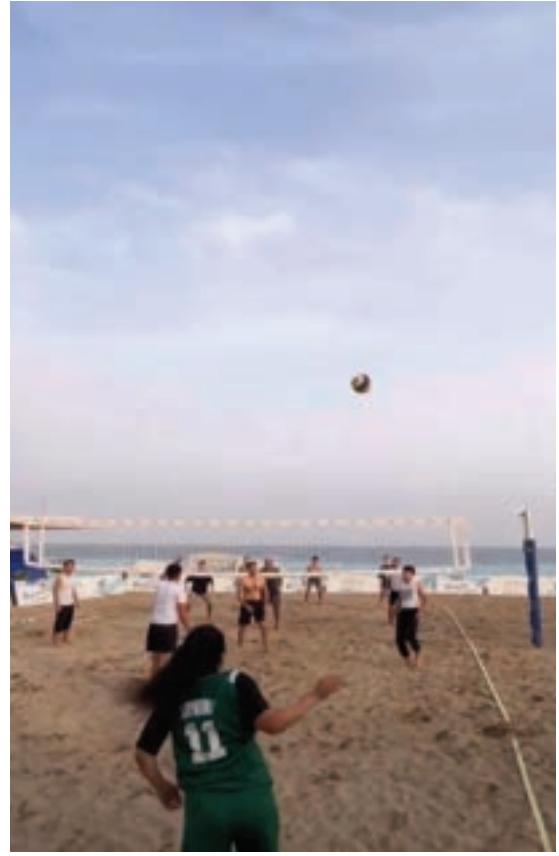
Şekil 29. Eko Okul Etkinliği



Şekil 30. Mini Club Atık Ayrışımı Etkinliği



Şekil 31. Kemer Çevre Temizliği Etkinliği



Şekil 32. Voleybol Turnuvası Personel Etkinliđi



Şekil 33. Personel Gecesi Etkinliđi



Nesrin Güral Anaokulu temeli atıldı

Temel atma töreninde konuşma yapan Nesrin Güral, "Bu güzel memlekettten kazandığımızla, bu güzel memleket için hayırlı bir iş daha yapıyor olmanın mutluluğunu yaşıyoruz" dedi.

Editor: Kütahya Ajansı - 1 Temmuz 2022

742 0



Şekil 34. Nesrin Güral Anaokulu Temel Atma Töreni

Öneriler

Yerel toplum ve birliklerle ilgili etkinliklerin artırılması, yeni paydaşlar ile etkinlikler düzenlenmesi, UCİM çalışmalarına dahil olma veya bağış kampanyaları yapılması hususunda çalışmalar geliştirilebilir.

Yerel tedarikçi sayısı artırılabilir.

Misafirler ile çevre etkinlik sayısı arttırılabilir.

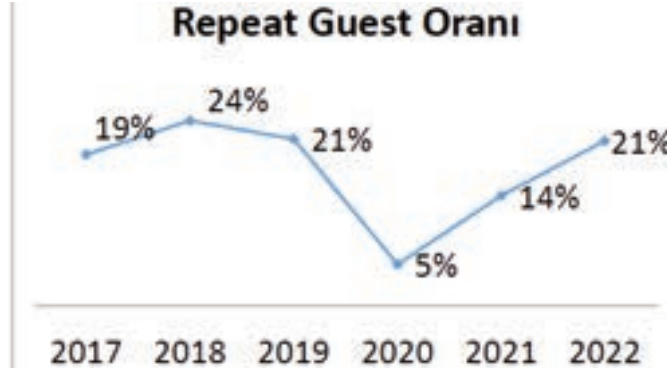
7. MİSAFİRLERİMİZ

7.1 2021-2022 Misafir Gecelemesi



Şekil 30. 2021-2022 yılları Misafir Sayıları Grafik Gösterimi

7.2 Yıllara Göre Repeat Misafir Oranı



Şekil 31. Yıllara Göre Tekrar Gelen Misafir Sayıları Grafik Gösterimi

7.3. Misafir Memnuniyeti

Raporlama döneminde 2021 yılında misafir doluluğunun %35,54'ü, 2022 yılında %21,73 ü misafir anketlerini doldurdu. 2022 yılı aynı döneme göre karşılaştırmaları aşağıdaki gibiydi:

Tablo 8. Departman	100 Üzerinden Ortalama Puan	
	2021	2022
Önbüro	91,07	95,2
Kat Hizmetleri	91,00	94,4
Mutfak	83,75	82,8
F&B	89,88	89,4
Animasyon	90,02	94,00
Aquapark	93,26	97,00
Quu Spa	87,15	89,00
Misafir İlişkileri	88,37	94,00
Genel Memnuniyet	87,36	92,6

Yazılı veya mail yolu ile misafirlerimize ulaştırdığımız Çevre & Sürdürülebilirlik Memnuniyet Anketinde 2022 yılı %85,56 oranında memnuniyet sağlanmıştır.



Ad Soyad: _____

Oda No/Foto: _____

Seyahat Amacı: _____

Etiler Adresi: _____

1. Oda içinde mevcut diğer işler (yemekler, hizmetler) bulundu mu?
 Evet Hayır

2. Hizmetler (özellikle: Çarşı, Çarşı Çarşı) hizmetleri hakkında en önemli yarıncılara ilişkin olarak bildirebilir misiniz?
 Evet Hayır

3. Oda için hizmetler için herhangi bir öneri veya tavsiye var mı? Eğer varsa, lütfen bildirebilir misiniz?
 Evet Hayır

4. Oda içinde uygun bir şekilde çalıştırılan 22 hizmetin en önemli özellikleri nelerdir?
 Evet Hayır

5. Hizmetler arasında 'Çevre Etkisi' olarak en önemli hizmetler nelerdir?
 Evet Hayır

Çevre ile ilgili diğer önemli konular varsa lütfen bildirebilir misiniz?

Teşekkür ederiz.

Şekil 32. Misafir Çevre Anketi



7.4. Sonuç

2022 yılında online anket programına geçilmiştir. Online anket entegrasyonu sürecinde bazı sistemsel aksaklıklar olmasından kaynaklı anket doluluk oranında düşüş olmuştur.

Anket memnuniyet oranları 2021 yılına göre artış göstermiştir. Genel memnuniyet oranında % 6 artış olmuştur. Pandemi koşullarının getirmiş olduğu bazı kısıtlamalar sonuçları etkilemiştir.

Misafirlerin, çevre koruma tedbirleri, bio-çeşitlilik ve çevre hakkında bilgilendirilmesi; Tesisimizde konaklayan tüm misafirlere resepsiyon girişinde başlayan gerek çevre koruma çalışmalarına destek gerek ise işletmemizin bulunduğu biyoçeşitlilik hakkında bilgilendirici dokümanlar ve saha uygulamaları mevcuttur. Resepsiyonda çevre politikamız ve çevrenin korunmasına katkı sağlayacakları davranışları içeren roll-up, info desklerde bulunan bilgilendirici dokümanlar bunlara örnek verilebilir. Odalarda ki banyo ve çevre kartı uygulamaları, info TV'lerde dönen farkındalık yaratıcı videolar diğer örnekler arasındadır. Sahilde ise Mavi Bayrak panosundaki bölgenin yakınlarında bulunan hassas doğal alan bilgilendirmeleri, yine sahilde bulunan caretta-caretta davranış kuralları misafir ortak kullanım alanlarındaki diğer uygulamalarımızdandır. Plaj ana girişindeki; çevre ödüllerimizi ve çevre politikamızı içeren çevre panosu da ortak kullanım örneklerindedir.

Öneriler

Misafir anket doluluk oranlarının artması için mobil uygulama üzerine çalışma yapılabilir.

8. ÖZEL GRUPLAR VE HERKES İÇİN ERİŞİM OLANAKLARI

Tesis içerisinde özel grupların (çocuklar, bedensel/zihinsel engeli bulunan bireyler, 65 yaş üstü bireyler, gebe kadınlar, afetzedeler vb.) düşünce ve isteklerini, duygularını ifade edebilecekleri özgür ve rahat hissedebilecekleri ortamlar/ imkanlar sunmayı amaçlar. Tesisimizde engelli olanakları ve erişilebilirlik koşulları sağlanır. Alanlara, binalara ve faaliyetlere, operasyonun niteliğine uygun olarak, fiziksel engelli ve diğer özel ihtiyaçları olan kişiler tarafından erişilebilir. Tüm konaklama şartlarını eşitleyici imkanlar ve kolaylıklar sunmayı amaçlamaktadır.

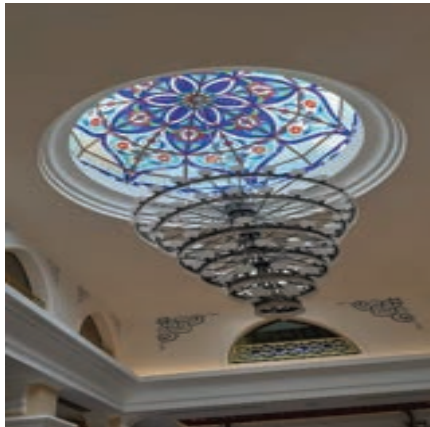


Şekil 33. Tesiste Engelli Misafirlere Sunulan İmkanlar

9. KÜLTÜREL MİRAS

9.1. Tesisimizde Kültürel Mirası Yaşamak

Tesisimizde ana işletme faaliyetimizden kaynaklı olarak geleneksel Kütahya çinileri ve el yapımı sanatları kullanılmıştır. Selçuk mimarisi ile birleştirilmiş motifler ise tesisin farklı yerlerinde kullanılmıştır. Böylelikle kültürel mirası yaşatmak adına destek sağlanmaktadır.



Şekil 34. Tesis İçerisindeki Çini Desenleri ve El Sanatları

Ayrıca somut ve somut olmayan kültürel mirasın korunması ve yaşatılması kapsamında Türk Hamamı'nın tarihi, mimari, işlevsel ve geleneksel boyutlarını görmemiz mümkündür



Şekil 35. Quu Spa Hamam Alanı

9.2. Yakın Lokasyondaki Kültürel Yerlerden Bazıları

Olympos Antik Kenti



Şekil 36. Olympos Antik Kenti

Tekirovaya uzaklığı 13.1 km olan kent, Antalya'nın güney sahillerinde Phaselis'ten sonra ikinci önemli liman kentidir. Şehir adını 16 kilometre kuzeyindeki Toroslar'ın batı uzantılarından biri olan 2 bin 375 metre yüksekliğe sahip Tahtalı Dağı'ndan alır. Beydağları-Olympos Milli Parkı sınırları içindedir. entin günümüze ulaşmış kalıntılarının çoğu orman içinde ağaç ve çalılarla örtülü olup Helenistik, Roma, Bizans dönemlerine aittir. Olympos'un doğusunda, sahilden 300 metre ileride Carettaların yumurta bıraktığı muhteşem kumsalı ve pek çok bitkinin yaşadığı sahil kumulları ile ünlü Çıralı yerleşimi yer alır.

Yanartaş



Şekil 37. Yanartaş

Olimpos'un Sönmeyen Ateşi: Yanartaş, Antalya'nın Kemer ilçesi Çıralı köyü yakınlarında küçük, tarihi ve turistik önemi olan doğalgaz kaynağıdır. Tekirova'ya uzaklığı 17,9 km'dir. Enize yakın manzaralı bir konumda yer alır, taşlar arasından çıkan alevler turistlerin ilgisini çekmektedir. 2500 senedir yanmaktadır, Yunan mitolojisine de konu olmuştur

Gelidonya Feneri



Şekil 38. Gelidonya Feneri

İsmi, Likya dilinde kırlangıç anlamına gelen "kaledonya" kelimesinden alan Gelidonya Feneri, bu isme göç eden kırlangıçlar neticesinde sahip olmuştur. Fener, Gelidonya Burnu ya da Taşlıkburnu olarak anılan bir burun üzerinde yer almaktadır. 227 m yükseklikte inşa edilmiş olan yapı, ülkemizin en yüksek deniz feneri olma özelliği taşımaktadır. Aynı zamanda 2007 yılında Türkiye'nin en güzel manzarasına sahip fener olarak seçilmiştir. Karaöz, Adrasan ve Kumluca arasında bulunan Gelidonya Feneri, Tekirova'ya 45,6 km mesafede yer almaktadır.

Phaselis Antik Kenti



Şekil 38. Phaselis Antik Kenti

Faselis olarak da bilinen Phaselis Antik Kenti; Antalya'nın Kemer ilçesi içerisinde yer almaktadır. Tekirova'ya 5,8 km mesafede bulunmaktadır. Zengin çam ormanlarının gölgesinde dinlenen bir sahilde yer alan Phaselis, M.Ö. 690'da Rodoslular tarafından koloni olarak kurulmuştur. Deniz ticareti kentin en önemli gelir kaynağıydı. Şehrin esas kalıntıları, askeri liman ve güney limanı bağlayan ana caddenin kaldırımlarında yer almaktadır.



9.3. Müze ve Ören Yerlerinde Uyulması Gereken Kurallar

Değerli Misafirlerimiz; Gral Premier Hotels olarak turizmin srdrlebilir geliřimine katkı saęlamak ve baęlılıęımızı gstermek iin sizlere bazı konularda hatırlatma yapmak isteriz.

Turistik ve tarihi yerlerden herhangi bir malzeme alınması ve alan dıřına ıkarılması Trkiye Cumhuriyeti yasalarına aykırıdır.

- Mze ve ren yerlerinde, grevlilerin uyarılarına ve asılı olan ziyaret kurallarına uymanızı,
- Alanda yiyecek ve iecek tketmemenizi,
- Eserlere zarar vermemenizi ve hibir Őekilde dokunmamanızı,
- Ziyaretiniz sırasında bařkalarını rahatsız edici yksek sesli konuřmalardan kaınmanızı,
- Gezdięiniz mze ve ren yeri kurallarına uygun Őekilde fotoęraf ve video ekimi yapmanızı/yapmamanızı,
- Yapacaęınız aktivitelerde (rafting, yama parařt vb.) can gvenlięiniz iin nerilen her trl ekipmanı mutlaka kuralına gre kullanmanızı,
- Koruma altındaki orman, sahil, maęara vb. alanlara zarar vermekten, orijinalięini bozmaktan ve kirletmekten kaınmanızı,
- Doęal yařamın dengesi ve sreklilięi iin canlılara zarar verici aktivitelerden kaınmanızı,
- Gezdięiniz alanlarda yerlere p atmamanızı, doęaya ve canlılara zarar verici aktivitelerden uzak durmanızı,
- Tiyatro, konser, festival vb. etkinlik kurallarına uymanızı,

nemle rica ederiz.

Kltrel ve doęal mirasın korunmasına destek olduęunuz ve Srdrlebilir Turizm' e katkı saęladığınızı iin ok teŐekkr ederiz.



10. ÖNERİLEN EYLEMLERİN ÖZETİ

Eylem	Lider(ler)	Son Tarih
İşletme genelinde elektrik, LNG, su analizörlerinin artırılması	Mekanik ve Elektrik Mühendisleri	30.01.2024
Kimyasal kullanıcı başına otomasyon miktar takibi	Kat Hizmetleri Müdürü	30.09.2023
Sarf malzemelerinin takibi	Kat Hizmetleri Müdürü F&B Müdürü Mutfak Şefi	30.09.2023
Otel genelinde doküman yazılım sistemine geçilmesi	Kalite & Eğitim Müdürü Genel Müdür	30.04.2023
Barınaklara tekstil malzemelerinin verilmesi	Kat Hizmetleri Müdürü Kalite & Eğitim Müdürü	01.03.2023
Aydınlatmalarda elektronik balast kullanılması	Mekanik ve Elektrik Mühendisleri	30.04.2023
Çalışan personellerin ankete katılım oranının artırılması	İnsan Kaynakları Müdürü	30.08.2023
WC kontrol formlarının asetatlı şekilde çok kullanımlık olması	Kat Hizmetleri Müdürü	30.04.2023
Bilgisayar, yazıcı, kağıt parçalayıcı vb. ofis cihazlarında Energy Star işaretinin taşınması	Bilgi İşlem Sorumlusu	30.04.2023
Malzemelerde doğal biyobozunur materyal tercih edilmesi, Kağıt pipet temini	Satınalma Sorumlusu F&B Müdürü	30.04.2023
Floraya adapte olmuş bitkiler kullanılması, susuzluğa dirençli çim kullanılması	Genel Müdür Bahçe Şefi	01.04.2023
Güral Rehabilitasyon Serasında bitkilerin iyileştirilmesi	Bahçe Şefi	01.04.2023
Kuş Evlerinin konumlandırılması	Bahçe Şefi	01.04.2023
Kuş Gözlem Etkinliği yapılması (Mini Club)	Kalite & Eğitim Müdürü Animasyon Müdürü	01.06.2023
Çift kademeli sifonlarda bilgilendirici etiket asılması	Kat Hizmetleri Müdürü	01.04.2023

Eylem	Lider(ler)	Son Tarih
Sualtı ekosistemlerin korumak adına dip temizliğinin yapılması	Kalite & Eğitim Müdürü Aquapark Şefi	01.05.2023
Plaj alanlarında zaman ayarlı duş sistemine geçilmesi	Mekanik ve Elektrik Mühendisleri	30.01.2024
Pil Ölçüm aleti ile pillerin kontrolü	Önbüro Müdürü Mekanik ve Elektrik Mühendisleri	01.09.2023
Personel için çocuk sömürsü ve istismarı eğitimi	Güvenlik Şefi Travelife lideri	In the continuation of 01.09.2023
Yerel tedarikçi sayısının artırılması	Satınalma Sorumlusu F&B müdürü	In the continuation of 30.04.2023
Yerel toplum ve birliklerle ilgili etkinliklerin artırılması, yeni paydaşlar ile etkinlikler düzenlenmesi,	Genel müdür Travelife Lideri	In the continuation of 15.07.2023
UCİM çalışmalarına dahil olma veya bağış kampanyaları yapılması hususunda çalışmalar	Genel müdür Kalite & Eğitim Müdürü	In the continuation of 01.09.2023

Onay

İşaretleyin	Unvan	Ad-Soyad Baş Harfleri
X	Genel Müdür	L.T.
X	Gece Müdürü	M.Ş.
X	Kalite & Eğitim Müdürü	B.E.C.
X	İnsan Kaynakları Müdürü	N.D.
X	Yiyecek & İçecek Müdürü	H.S.S.
X	Kat Hizmetleri Müdürü.	H.S.
X	Misafir İlişkileri Müdürü	Z.V.
X	Teknik Müdür-Makine Mühendisi	F.D.
X	Teknik Müdür-Elektrik Mühendisi	C.E.
X	Satınalma Müdürü	O.T.
X	Güvenlik Şefi	M.A.

İstek, öneri ve talepleriniz için bizlere aşağıdaki mail adresinden ve bağlantı linkinden ulaşabilirsiniz.

info@guralpremier.com
www.guralpremier.com/iletisim
(0242) 813 55 55